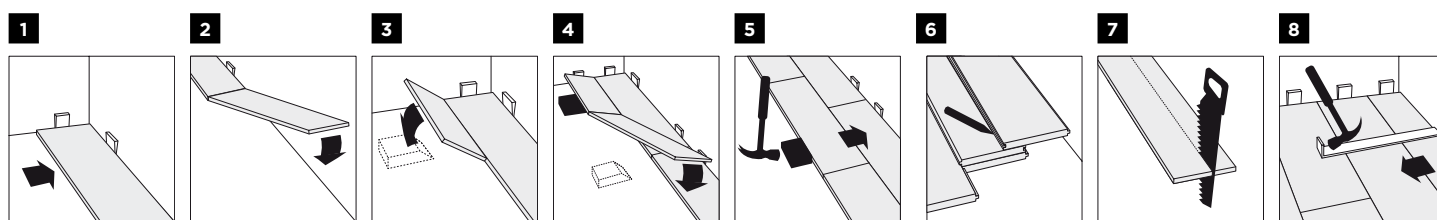


leginstructie bamboosolida (landhuisdeel met clicksysteem)



vooraf

- Bamboeparket dient tenminste 48 uren te acclimatiseren in de ruimte waarin de vloer wordt geplaatst. Het parket dient vlak te liggen, in de (afgesloten) verpakking, bij een temperatuur van 18°-21°C (40-65% luchtvochtigheid). Na het openen van de folieverpakking of doos moeten de planken meteen worden geïnstalleerd.
- De ondervloer waarop het parket zal worden geplaatst moet een minimum temperatuur van 18°C hebben. De ondervloer moet vlak, zonder scheuren, droog en schoon zijn.
- Een te hoog vochtgehalte heeft een negatieve invloed op het parket. De maximale toelaatbare vochtgehalten van de ondervloeren zijn: Zand-cement 1,8%, Spaanplaat 7-9%, Anhydriet 0,3%.
- Wij raden u aan een PE vochtafsluitend folie (min 0,2mm) te gebruiken, waarbij het folie minstens 30cm overlappend wordt gelegd.
- Wij raden u aan een geluidsisolerende ondervloer te plaatsen.

let op

- Bamboe is een natuurproduct! Variaties in kleur en structuur binnen een levering zijn mogelijk. Bij het leggen dienen altijd meerdere delen uit verschillende dozen te worden gemengd!
- Wij adviseren u het materiaal voor het leggen te controleren op vochtgehalte, maat- en kleurafwijkingen en beschadigingen. Eventuele klachten hierop worden niet meer in behandeling genomen nadat het materiaal is geïnstalleerd of verder verwerkt.
- Het leggen van de parketvloer moet in principe altijd het laatste werk zijn in een project, om beschadiging van het oppervlak te voorkomen. Pas op met het gebruik van tape, omdat dit mogelijk de lak kan beschadigen.
- Meubilair en stoelen dienen te worden voorzien van vilt om beschadiging van het parketoppervlak te voorkomen.
- Ter bescherming tegen stof en zand dient voor en achter de ingang deur een schoonloopmat te worden geplaatst.

ideale omstandigheden

- Kamertemperatuur 18-21°C en luchtvochtigheid 40-65%.
- Tijdens de wintermaanden wordt de lucht in de ruimte erg droog. Om een constante luchtvochtigheid te bewerkstelligen kunnen luchtbevochtigers aan de radiatoren worden geplaatst. Voor grotere ruimten zijn elektrische luchtbevochtigers benodigd. In de zomer en herfst, als de luchtvochtigheid hoog is, moet de ruimte goed geventileerd worden. Als er te grote klimaatveranderingen in de ruimte optreden, bestaat de kans dat er schoteling, krimp of kromming in het materiaal ontstaat. Controleer de luchtvochtigheid m.b.v. een hygrometer.

zweelruimte

- Dit parkettype wordt meestal zwevend gelegd. Het kan ook vol verlijmd worden aan de ondervloer, echter onder een aantal voorwaarden - vraagt u deze na bij uw leverancier. Er is specialistische kennis en gereedschap voor nodig en dit dient dus door een vakman te worden uitgevoerd. In het geval de vloer vol verlijmd wordt, dient een Polyurethaan lijm gebruikt te worden.
- Bamboe en hout zijn natuurproducten die beïnvloed worden door de luchtvochtigheid. Door een te hoge luchtvochtigheid zal het parket uitzetten ("zwellen"), terwijl een te lage luchtvochtigheid resulteert in krimp. Daarom is het van groot belang dat er ruimte wordt gelaten tussen de vloer en de muren, deurkozijnen, pijpen, etc. Die afstand, de zweelruimte, moet ongeveer 10-15mm zijn. Als de vloer breder is dan ca. 8 meter of langer dan dan ca. 12 meter, of wanneer de vloer wordt geplaatst in meerdere ruimten, dan moet er een dilatatie in de vloer worden aangebracht.

vloerverwarming / -koeling

Dit vloertype kan, als wordt voldaan aan een aantal condities, geplaatst worden op warmwater vloerverwarming. Zie "**MOSO® Bamboe Vloeren** vloerverwarming / -koeling".

plaatsing

(nummers refereren met bovenstaande tekeningen)

- Plaats het paneel met meszijde naar de muur. Nog niet de afstandblokkjes plaatsen.
- Klik de kopzijde van het volgende paneel in het geplaatste paneel. Als er 2 tot 3 banen zijn gelegd, kunnen hierna de afstandblokkjes tussen de muur en de panelen geplaatst worden.
- De tweede rij wordt begonnen met het afgezaagde laatste deel van de eerste rij. Houdt u er wel rekening mee dat de kopzijden van de planken min. 50cm verspringen t.o.v. de voorgaande rij. Plaats een wigje onder het vorige paneel.
- De kopzijden aan elkaar verbinden. Dan het te plaatsen paneel omlaag drukken en tegelijkertijd de langszijde in elkaar schuiven.
- Tik de delen met een slagblokje voorzichtig in elkaar. Verwijder het wigje en druk de delen behoedzaam op de ondervloer. Leg de rest van de vloer op dezelfde wijze.
- Om de breedte van de laatste rij te meten, plaats de te zagen plank ondersteboven (met meszijde naar de muur) bovenop de laatst gelegde rij. Leg een extra plank hier bovenop en schuif deze tegen de muur. Markeer met een potlood langs deze plank op de te zagen plank. Let op: zorg voor extra ruimte voor de zweelruimte.
- Zaag de plank door op de potloodlijn.
- Plaats de laatste plank met behulp van hamer en lamelijzer. Plaats kloosjes om de benodigde zweelruimte te behouden.

onderhoud en reiniging

- De levensduur van de vloer zal flink worden verlengd als de juiste reinigings- en onderhoudsmiddelen worden gebruikt. Vraag uw leverancier welke producten geschikt zijn.

belangrijk

De leginstructie heeft als doel de toepassingsmogelijkheden zo goed mogelijk te omschrijven. Echter omdat individuele omstandigheden (specifieke toepassing, ondergrond en verwerking) buiten onze invloed liggen, kan deze instructie niet bindend zijn. In geval van twijfel dient u zich tot uw leverancier te wenden.

Wijzigingen voorbehouden. Gaat u voor de laatste versie van deze instructie naar www.moso.eu

Copyright® Niets uit deze tekst mag overgenomen worden zonder voorafgaande schriftelijke toestemming van Moso International BV.